



X Всероссийская
GMP-конференция
с международным участием

ПУТЕВОДИТЕЛЬ ПО МОСКВЕ



<u>КЛАСТЕР «ЛОМОНОСОВ»</u>	<u>4</u>
<u>ГОСТИНИЦЫ</u>	<u>5</u>
<u>РЕСТОРАНЫ</u>	<u>8</u>
<u>ДОСТОПРИМЕЧАТЕЛЬНОСТИ: ВБЛИЗИ КЛАСТЕРА «ЛОМОНОСОВ»</u>	<u>14</u>
<u>ДОСТОПРИМЕЧАТЕЛЬНОСТИ: «МОСКВА ФАРМАЦЕВТИЧЕСКАЯ»</u>	<u>18</u>
<u>ЭКСКУРСИИ</u>	<u>24</u>
<u>СУВЕНИРЫ</u>	<u>27</u>
<u>АЭРОПОРТЫ</u>	<u>29</u>
<u>Ж/Д ВОКЗАЛЫ</u>	<u>31</u>
<u>АВТОВОКЗАЛЫ</u>	<u>33</u>
<u>ОБЩЕСТВЕННЫЙ ТРАНСПОРТ</u>	<u>35</u>
<u>АЛЬТЕРНАТИВНЫЙ ТРАНСПОРТ</u>	<u>37</u>

Юбилейная GMP-конференция неспроста проходит в Москве, крупнейшем деловом центре страны. Здесь сконцентрированы научные институты, предприятия, экспертные организации и государственные структуры.

Москва – динамичный мегаполис с богатой историей и современной культурой. Город открывает широкие возможности для открытий. Величественные здания, живописные парки и насыщенная культурная жизнь делают Москву одним из самых привлекательных и интересных городов мира.

Кластер «Ломоносов»*

Раменский бульвар, 1

На общественном транспорте:

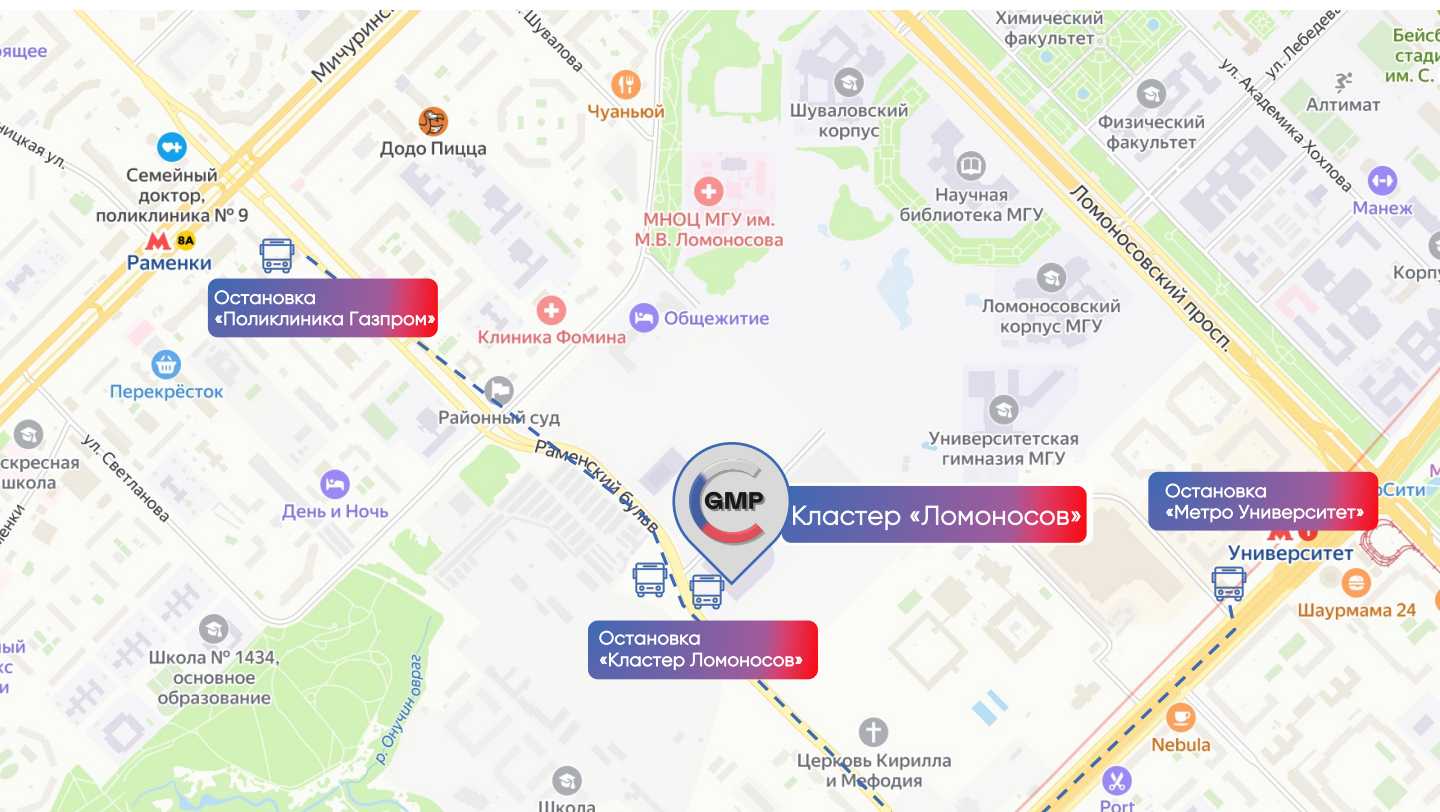
м. Раменки, выход 7, остановка автобуса №394 «Поликлиника Газпром» до остановки «Кластер Ломоносов»;

м. Университет, выход 1, остановка автобуса №394 «Метро Университет» до остановки «Кластер Ломоносов».

Если вы планируете поездку на личном автомобиле, ориентируйтесь на ближайшие городские парковки и парковки торговых центров.

Проверить информацию о городских парковках можно на интернет-портале Госуслуг, сайте ГИБДД, в мобильном приложении «Парковки Москвы» или при помощи смс по номеру 7377.

* Площадка проведения GMP-Конференции



ГОСТИНИЦЫ

Radisson Blu Leninsky Prospect Hotel *****

Novotel Москва Киевская****

IBIS Москва Киевская***

Гостиница Университетская**

* мы рекомендуем данные гостиницы в связи с их наиболее близким расположением к месту проведения мероприятия и / или удобством логистики

Radisson Blu Leninsky Prospect Hotel*****



 [Сайт гостиницы](#)

Адрес: Ленинский проспект, 90/3

Контакты:

info.leninsky.moscow
@radissonblu.com

+7 (495) 926-77-77

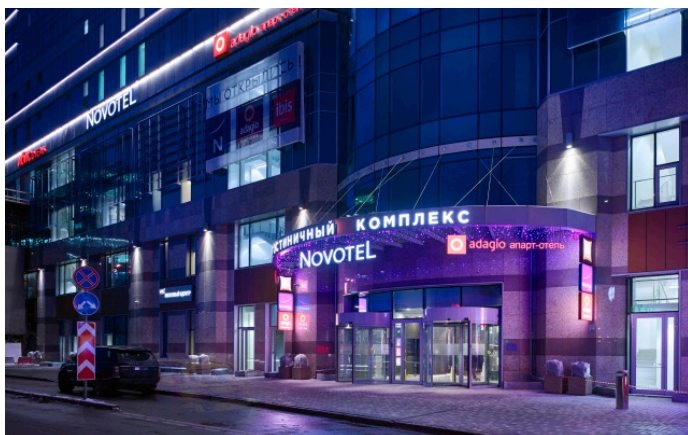


8 минут до Кластера «Ломоносов»



От м. Новаторская до м. Университет
или Автобус №661 до м. Университет

Novotel Москва Киевская****



 [Сайт гостиницы](#)

Адрес: Киевская, 2

Контакты:

H8225-RE@accor.ru

+7 (495) 660-53-53



22 минуты до Кластера «Ломоносов»



От м. Киевская до м. Раменки
или Автобус №394 до остановки «Кластер Ломоносов»

IBIS Москва Киевская***



 [Сайт гостиницы](#)

Адрес: Киевская, 2

Контакты:

H8225-RE@accor.ru

+7 (495) 660-53-53



22 минуты до Кластера «Ломоносов»



От м. Киевская до м. Раменки
или Автобус №394 до остановки «Кластер Ломоносов»

Гостиница Университетская**



 [Сайт гостиницы](#)

Адрес: Мичуринский
просп., 8, стр. 1

Контакты:

reserve@uhtl.ru

+7 (495) 363-35-87



9 минут до Кластера «Ломоносов»



От м. Ломоносовский проспект до м. Раменки
или Автобус №934 до остановки «Кластер Ломоносов»

РЕСТОРАНЫ

Альма

Do.Bro Coffee

Фудкорт в ТЦ «Капитолий»

Osteria Mario

Матрёшка

СибирьСибирь

Хачапури

The More

Вино и другие лекарства

Фармаси

Mandy's Apothecary

Альма



[Сайт ресторана](#)

Адрес: Раменский
бульвар, 1

Кухня:
Европейская

Do.Bro Coffee



[Сайт кофейни](#)

Адрес: Раменский
бульвар, 1

Кухня:
Кофе, закуски

* данные рестораны находятся в здании Кластера «Ломоносов»

Фудкорт в ТЦ «Капитолий»



 [Сайт торгового центра](#)

Адрес: пр-т
Вернадского, 6

Расположен на 3 этаже



8 минут от Кластера «Ломоносов»



м. Университет

Osteria Mario



 [Сайт ресторана](#)

Адрес: пр-т
Вернадского, 6

Расположен на 3 этаже

Кухня:
Итальянская



8 минут от Кластера «Ломоносов»



м. Университет

Матрёшка



[Сайт ресторана](#)

Адрес: Кутузовский
просп., 2/1с6

Кухня:
Русская



21 минута от Кластера «Ломоносов»



м. Киевская

СибирьСибирь



[Сайт ресторана](#)

Адрес: Смоленская, 8

Кухня:
Русская



23 минуты от Кластера «Ломоносов»



м. Смоленская

Хачапури



[Сайт ресторана](#)

Адрес: Украинский
бульвар, 7

Кухня:
Грузинская



20 минут от Кластера «Ломоносов»



м. Киевская

The Mope



[Сайт ресторана](#)

Адрес:
Ломоносовский
просп., 25, корп. 1

Кухня:
Средиземноморская



10 минут от Кластера «Ломоносов»



м. Университет

Вино и другие лекарства



 [Сайт ресторана](#)

Адрес:
Комсомольский
проспект 42с1

Кухня:
Европейская

Фармаси

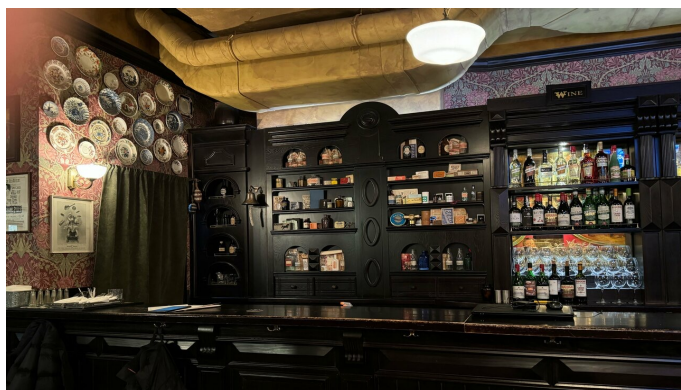


 [Сайт ресторана](#)

Адрес: Ходынский б-р,
20а

Кухня:
Европейская

Mandy's Apothecary



 [Сайт ресторана](#)

Адрес: Кузнецкий
Мост, 19, стр. 1

Кухня:
Европейская

ДОСТОПРИМЕ- ЧАТЕЛЬНОСТИ: ВБЛИЗИ КЛАСТЕРА «ЛОМОНОСОВ»

Кластер «Ломоносов» находится у подножия Воробьевых гор и является центром притяжения для ученых, предпринимателей и студентов. Удачное расположение кластера предоставляет уникальную возможность посетить известные достопримечательности, которыми богат этот район столицы.

МГУ им. М.В. Ломоносова



Главное здание МГУ – это не просто университет, а настоящая архитектурная доминанта и одна из самых узнаваемых достопримечательностей Москвы. Возвышаясь над Воробьевыми горами,

этот величественный небоскреб, построенный в стиле сталинского ампира, является символом российской науки и образования. На территории МГУ есть ботанический сад, в котором можно прекрасно погулять. Билет можно приобрести в кассах при входе.



[Сайт Ботанического сада](#)

Воробьевы горы



Воробьевы горы, расположенные на юго-западе Москвы напротив Лужников, – это высокий и живописный берег Москвы-реки, покрытый лесопарком. Они являются одним из семи холмов

Москвы и тянутся от устья реки Сетуни до Андреевского моста. На востоке горы граничат с Нескучным садом и возвышаются над рекой на 80 метров. Со смотровой площадки открывается панорама Москвы, позволяющая увидеть исторический центр и современные небоскребы с высоты птичьего полета. Также на Воробьевых горах есть экологическая тропа, благодаря которой можно погрузиться в мир природы прямо в черте города.

Лужники



Знаковое место в Москве, где история спорта переплетается с современным ландшафтным дизайном и возможностями для активного отдыха. Здесь можно насладиться живописными видами на

Москву-реку, заняться спортом и посетить интересные мероприятия. Также это символ спортивной славы России, место проведения знаковых событий: Олимпийские игры 1980 года и Чемпионат мира по футболу 2018 года.

 [Сайт Лужников](#)

Канатная дорога



Московская канатная дорога – это уникальная возможность взглянуть на город с высоты птичьего полета, наслаждаясь захватывающими панорамными видами на Москву-реку и спортивный

комплекс «Лужники». Комфортабельные кабинки позволяют удобно и безопасно перемещаться между Воробьевыми горами и стадионом, а также получить незабываемые впечатления от путешествия над городом. Это отличный способ добавить ярких красок в свой день и увидеть Москву с нового ракурса!

 [Сайт канатной дороги](#)

Парк Горького



Парк Горького – это сердце Москвы, пульсирующее жизнью и предлагающее развлечения на любой вкус. Здесь можно прокатиться на велосипеде по живописным аллеям, отдохнуть на берегу пруда или посетить одно из многочисленных мероприятий – от выставок до концертов. Идеальное место для активного отдыха, культурного обогащения и просто приятного времяпровождения в центре столицы.

 [Сайт парка](#)

Большой московский цирк



Крупнейший стационарный цирк Европы. Его здание, само по себе являющееся архитектурной достопримечательностью, вмещает в себя пять манежей (конный, ледовый, водный, иллюзионный и световой). Здесь можно увидеть выступления акробатов, гимнастов, жонглеров, клоунов, дрессированных животных и других талантливых артистов.

 [Сайт цирка](#)

**ДОСТОПРИМЕ-
ЧАТЕЛЬНОСТИ:
«МОСКВА
ФАРМАЦЕВТИ-
ЧЕСКАЯ»**

Палаты Государева Аптекарского приказа



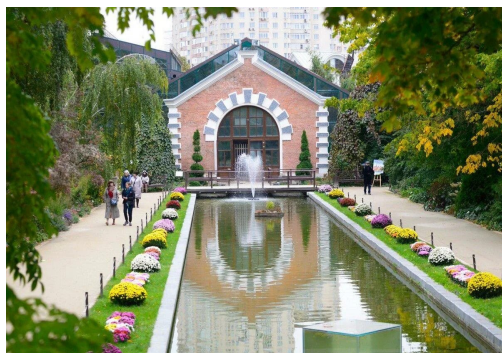
Аптекарский приказ, основанный в 1581 году, отвечал за обеспечение царской аптеки лекарствами и контроль над иностранными врачами, работавшими при дворе Ивана IV Грозного. Финансировался

Аптекарский приказ из государственной казны, а также за счет доходов от аптек и продажи «лечебных водок».




Староваганьковский пер., 25

Аптекарский огород



Старейший ботанический сад России основан Петром I в 1706 году для выращивания лекарственных трав. Сегодня является структурным подразделением биологического факультета

МГУ им. М.В. Ломоносова и выполняет научно-образовательную, просветительскую и культурную функции. Можно просто прийти погулять, а можно заказать экскурсию на [сайте](#). 



Проспект Мира, 26, стр. 1

Фабрика Эрманс

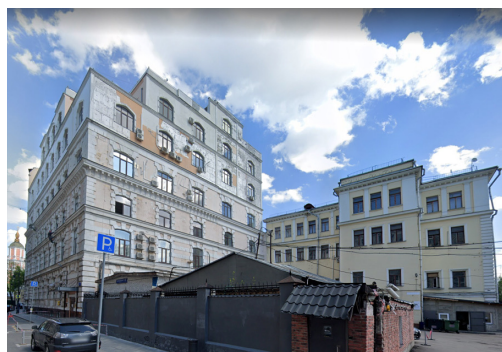


В начале 20 века один из купеческих особняков выкупил фармацевт Л. Столкинд для строительства химико-фармацевтической фабрики «Л. Столкинд и Ко». Искусствоведы считают, что фабричный ансамбль является наиболее выразительной постройкой архитектора В.И. Ерамишанцева. Модерновое здание сильно отличается от других промышленных зданий, построенных в городе в те же годы, и напоминает строения северной Европы.



ул. Большие Каменщики, 9, стр. А

Комплекс фабрики Феррейна



Несколько корпусов комплекса зданий обладают статусом выявленных объектов культурного наследия «Ансамбль фабрики фармацевтической фирмы «В.К. Феррейн». Среди них – дом, в котором жил В. Феррейн, построенный

на основе купеческих палат XVII века в 1903 году, служебный флигель, построенный в начале XIX века в классическом стиле, а также лабораторный корпус. В лаборатории велась подготовка фармацевтов и практические занятия. Архитектор – Адольф Эрихсон.



Кривоколенный переулок, 12, стр. 2-13

Аптека Феррейна



Вольную аптеку у Старо-Никольских ворот основал предприниматель, доктор медицины Д.А. Гурчин в 1701 году. В 1832 году аптеку купил фармацевт К. Феррейн.

Семейное дело продолжил и значительно расширил его сын В. Феррейн. Современное здание на прилегающем к Старо-Никольской аптеке участке возведено по его заказу в 1894–1899 годах архитектором А. Эрихсоном. Аптека считалась крупнейшей в Европе.



ул. Никольская, 19–21, стр. 1

Аптека в старом стиле



Аптека на Серпуховской площади, на углу улицы Большая Полянка, уникальна не только своим почтенным возрастом, скоро ей исполнится 200 лет, но и стилизованными под старину интерьерами. Аптека принадлежала

фармацевтической династии Феррейнов, а сегодня является частью городской аптечной сети.



ул. Большая Полянка, 65

Центральная гомеопатическая аптека



Аптека в доме на Петровке также является одной из самых старых ныне действующих аптек столицы. Здесь сохранились дореволюционная подвесная хрустальная люстра, бронзовые подсвечники, ажурная лепнина.

Впервые упоминается в 1833 году как «Центральная гомеопатическая аптека», которой владела фармацевтическая династия Форбрихеров.



ул. Петровка, 19

Аптека на Пречистенке



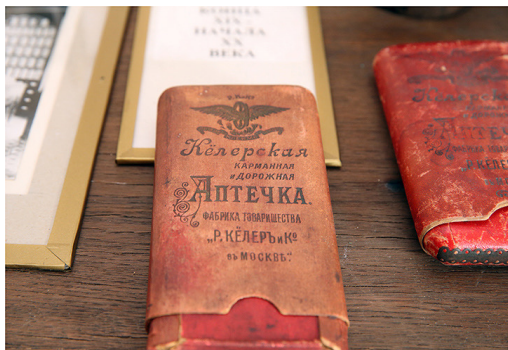
Некоторые источники утверждают, что аптека на втором этаже здания существовала с 1809 года. Затем ее приобрел магистр фармации А.Ф. Форбрихер. К слову, заведение работает и сейчас.

Однако от исторических интерьеров почти ничего не осталось. Главный фасад Пречистенской аптеки украшен уникальным и ценным эклектичным декором, включающим элементы классической архитектуры. Здание включено в реестр объектов культурного наследия г. Москвы.



ул. Пречистенка, 6

Российский музей медицины



Помимо медицинской экспозиции музей обладает коллекцией аптечного и фармацевтического оборудования, посуды, лекарственных средств, предметов, связанных с биографиями известных

фармацевтов. Среди уникальных экспонатов музея – походная аптека императорской семьи XIX века, «Аптекарский устав» 1880 года.



Большой Николоворобинский пер., 7, стр. 1



[Сайт музея](#)

ЭКСКУРСИИ

Выбор экскурсий в Москве чрезвычайно широк – от стандартных обзорных, до тематических. Если вы уже неплохо знакомы со столицей, рассмотрите необычные варианты для знакомства с городом, которые заинтересуют не только гостей, но и жителей.

VR-экскурсия по Москве

Какой могла быть Москва, если бы воплотились грандиозные проекты архитекторов 1920–30-х годов? Как выглядела жизнь в московских дворах, в том числе, времен посто́я армии Наполеона в столице? Все это можно увидеть во время уникальных экскурсий, которые покажут Москву прошлого с помощью технологий виртуальной реальности.

Иммерсивный спектакль-экскурсия

В Москве сегодня довольно значительный выбор променад-спектаклей и театрализованных экскурсий. Среди них – поход по столице с персонажами «Мастера и Маргариты», медитативная прогулка по центру в наушниках с профессиональным кинозвучком и актерской озвучкой, спектакли-экскурсии в знаковых гостиницах.

Мобильный художественный театр

Чтобы отправиться на прогулку по городу нужны только приложение на телефоне и наушники. Скачивайте, выбирайте аудиоспектакль и гуляйте в любое удобное время. В каталоге большой выбор аудиоспектаклей, которые знакомят с разными уголками Москвы и созданы при участии профессиональных актеров, режиссеров, музыкантов и писателей. Парк Царицино как путешествие по историям любви и эпохам, события в окрестностях театра имени Маяковского в 1923 году, или поездка по МЦК с историями тех мест, мимо которых будет проезжать поезд – выбирать вам.

* мы рекомендуем форматы экскурсий, выбрать поставщика услуги можно посредством интернет-ресурсов

Обзорный тур по цене поездки в общественном транспорте

Для осмотра достопримечательностей столицы можно воспользоваться общественным транспортом. Для этого изучите маршруты автобусов и трамваев, выберите подходящий, займите место у окна и наслаждайтесь видом. Найти маршруты можно в Яндекс Картах.

Автобус № 6

Проходит через центр от Павелецкого вокзала до Силикатного завода, захватывая основные достопримечательности столицы: Новый Арбат, Никитский бульвар, Воздвиженка, Гоголевский бульвар, Моховая, Волхонка, набережная Москвы-реки.

Трамвай № 39

Проходит от Чистых прудов до метро Университет. По пути можно увидеть Кремль, Шуховскую телебашню, памятник Юрию Гагарину, Замоскворечье.

Трамвай № 39 А

Идет похожим путем от Чистых прудов, но у Новоспасского моста он поворачивает, и из его окон можно увидеть Новоспасский монастырь и Успенский собор в Крутицком подворье.

Автобус М 17

Отходит от Парка Победы и, пройдя по Кутузовскому проспекту, идет мимо Кремля, Большого театра и Китай-города.

СУВЕНИРЫ

Московские сувениры отражают богатую историю и культуру города, предлагая туристам широкий выбор памятных подарков. От традиционных матрешек и расписных шкатулок до современных дизайнерских вещиц и гастрономических деликатесов. Московские сувениры позволяют увезти с собой частичку очарования российской столицы.

Несколько идей сувениров из Москвы

- косметика старейшей московской фабрики «Новая заря»
- фотоальбомы о Москве
- конфеты фабрики «Красный Октябрь»
- сувениры музеев Москвы (например, Третьяковская галерея, ГМИИ им. А.С. Пушкина, Музей Москвы и др.)
- почтовые открытки с символикой столицы
- продукция Гастронома №1 в ГУМе (здесь можно приобрести то, что было популярно в советские времена)
- продукция Heart of Moscow
- сувениры с символикой ВДНХ или Мосметро
- раритет из «Вернисажа» в Измайловском кремле (традиционные сувениры и антиквариат)



АЭРОПОРТЫ

Москва – крупнейший авиационный узел России и один из крупнейших в мире. Всего в городе 5 аэропортов, 4 из которых выполняют пассажирские международные и внутренние рейсы.

Шереметьево (SVO)

Крупнейший аэропорт Москвы и России по пассажиропотоку. Расположен к северо-западу от Москвы, в городе Химки. Отсюда следуют аэроэкспрессы до Белорусского вокзала.

Домодедово (DME)

Расположен к югу от Москвы, в городском округе Домодедово. Второй по величине аэропорт Москвы. Отсюда следуют аэроэкспрессы до Павелецкого вокзала.

Внуково (VKO)

Старейший действующий аэропорт Москвы, расположен к юго-западу от города. Отсюда следуют аэроэкспрессы до Киевского вокзала.

Жуковский (ZIA)

Новый аэропорт, расположенный в городе Жуковский, к юго-востоку от Москвы.



Ж/Д

ВОКЗАЛЫ

Москва является крупнейшим железнодорожным узлом России, обслуживающим как пригородные, так и междугородние и международные направления. В городе расположено девять основных железнодорожных вокзалов, каждый из которых имеет свою историю, архитектурные особенности и специализацию.



[Сайт РЖД](#)

Белорусский вокзал

Обслуживает западное направление, включая Смоленск, Минск, Калининград. Отсюда также отправляются аэроэкспрессы в аэропорт Шереметьево.

Восточный вокзал

Отсюда и сюда следуют «Ласточки» сообщениями Москва – Иваново и Москва – Нижний Новгород.

Казанский вокзал

Обслуживает юго-восточное направление, включая Рязань, Казань, Самару, Уфу, Челябинск, Екатеринбург.

Киевский вокзал

Обслуживает юго-западное направление. Отсюда также отправляются аэроэкспрессы в аэропорт Внуково.

Курский вокзал

Обслуживает южное направление, включая Тулу, Курск, Белгород.

Ленинградский вокзал

Обслуживает северо-западное направление, включая Тверь, Великий Новгород, Санкт-Петербург.

Павелецкий вокзал

Обслуживает южное направление, включая Липецк, Воронеж, Тамбов, Волгоград, Астрахань. Отсюда также отправляются аэроэкспрессы в аэропорт Домодедово.

Рижский вокзал

Обслуживает северо-западное направление, включая Псков, Великие Луки. Сейчас используется в основном для пригородных поездов, а также как музей железнодорожной техники.

Савеловский вокзал

Обслуживает северное направление, включая Дмитров, Дубну. Используется в основном для пригородных поездов.

Ярославский вокзал

Обслуживает северо-восточное направление, включая Ярославль, Вологду, Архангельск, Владивосток.

АВТОВОКЗАЛЫ

Москва имеет развитую сеть междугородних и международных автобусных маршрутов, которые обслуживаются несколькими автовокзалами и автостанциями. Они связывают столицу с различными городами России, странами СНГ.

 [Сайт автовокзалов](#)



ОБЩЕСТВЕННЫЙ ТРАНСПОРТ

Московский общественный транспорт – это разветвленная и эффективная система, охватывающая весь город и его окрестности, и предлагающая широкий спектр возможностей для перемещения.

Метрополитен, являющийся сердцем транспортной сети, славится своими красивыми станциями, быстрым и регулярным движением поездов.

Автобусы, троллейбусы и трамваи обеспечивают наземное сообщение, покрывая густой сетью маршрутов даже отдаленные районы.

Московское центральное кольцо (МЦК), **Московские центральные диаметры (МЦД)** интегрированы в общую систему, предлагая удобные пересадки и расширяя возможности для поездок по городу и области.

Для оплаты проезда используется **карта «Тройка»** или билет «Единый». Приобрести их нужно в кассах при входе в метро. Оплатить проезд можно также банковской картой.



[Схема метро](#)

Для выстраивания маршрута и отслеживания общественного транспорта в режиме реального времени можно воспользоваться приложением **Яндекс Карты**.

АЛЬТЕРНАТИВНЫЙ ТРАНСПОРТ

Москва предлагает широкий выбор услуг каршеринга, аренды самокатов и велосипедов, что позволяет легко добираться до нужного места, избегая пробок и переполненного общественного транспорта.

Каршеринг в Москве представлен несколькими крупными операторами, предлагающими аренду автомобилей. Регистрация в сервисе проста и осуществляется онлайн, а процесс аренды занимает считанные минуты через мобильные приложения.

 [Сайт московского каршеринга](#)

Самокаты и велосипеды стали неотъемлемой частью городской среды. По всему городу расположены станции проката, где можно взять самокат или велосипед на короткий срок. Мобильные приложения позволяют быстро найти ближайшую станцию, забронировать транспорт и оплатить поездку.

Например, Яндекс Go, МТС Юрент, Велобайк и Whoosh*.



* мы рекомендуем данные приложения в связи с удобством использования.

**ХОРОШО
ПРОВЕДИТЕ
ВРЕМЯ
В МОСКВЕ!**